

MONTASJE VEILEDER



1.0	Hovedmoduler	3
2.0	Montering av Skapmodulen	4
3.0	Innføring av kabler og rør	6
4.0	Merking av kabler	7
5.0	Montering av Rackmodul	8
6.0	Terminering av kabler	9
7.0	Montering av dørmodul	11

1.0 Hovedmoduler

Hovedmoduler

MediaRack består av 3 hoved moduler:

- Skapmodul
- Rackmodul
- Dørmodul

Skapmodul er i plastutførelse en innerramme i stål. Skapmodulen kan monteres innfelt, delvis innfelt eller direkte på vegg.

Rackmodul i stål er produsert for plassering av 10" rack utstyr.
Rackmodulen skyves inn i skapmodulen ved hjelp av rullerkinne.



2.0 Montering av Skapmodulen

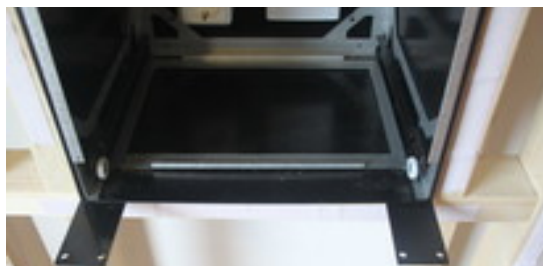
Innfelt utførelse

Utsparingen for skapmodulen er (H x B x D) 320mm x 620mm x (min) 270mm

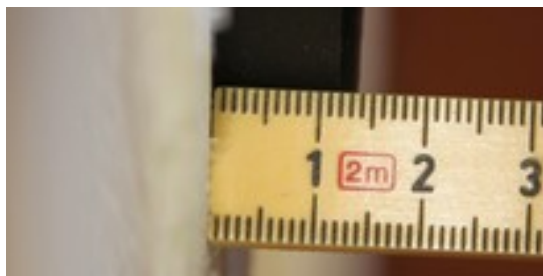
Det er viktig at arbeidet med stenderverk er nøye planlagt slik at skapmodulen er lett å montere inn og settes i vater. Dette er spesielt viktig med tanke på rackmodulen og dørmodul som skal monteres senere, samtidig som du får et godt sluttprodukt.



1. Etter at stenderverk er montert settes skapmodulen på plass. Sjekk at skapet står i riktig posisjon og at en står i vater.



2. Trekk skapmodulen så langt ut fra stenderverket som tykkelsen på veggplatene som skal monteres ut på stenderverket.



3. Fest skapet med skruer oppe og nede. Bruk de forhånds oppforete hullene i innerrammen i skapmodulen.



4. Når veggplatene er montert må det sjekkes at skapmodulen ligger jevnt med veggplatene. Hvis ikke må skapet justeres ved å løsne på festeskruene, skyv skapet enten ut eller inn inntil det ligger jevnt med veggen, fest så skapet med skruene igjen.



3.0 Innføring av kabler og rør

Innføringsmuligheter av kabler og rør

1. For å ta ut utsvekkingen plasseres en flat skrutrekker i kanten av utsvekkingen. Med et lett trykk på enden av skrutrekkeren vil utsvekkingen gi etter.



2. Det er laget utsvekkinger for 16 og 20mm. Dette brukes til skapmuffer og nipler for henholdsvis rør og kabel.



3. Skap muffe for rørinnføring.



4. Nippel for innføring av kabel.



4.0 Merking av kabler

Merkesett

Det følger med et merkesett som gjør det lettere å merke kablene etterhvert som de føres inn i skapmodulen. Dette merkesettet har en ferdig fargekode med skrift, men det kan selvfølgelig påføres egen tekst.

1. Før kabler inn i skapmodulen.



2. Lengdene på kablene inne i skapmodulen bør være på minimum 40 cm.



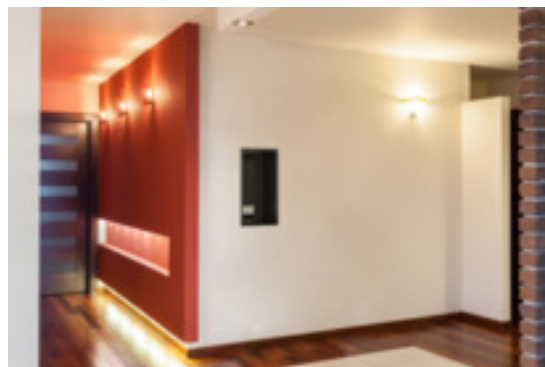
3. Påfør kablene vedlagt merking slik at jobben med terminering på rett plass går lettere ved et senere tidspunkt.



5.0 Montering av Rackmodul

Sett inn Rackmodul

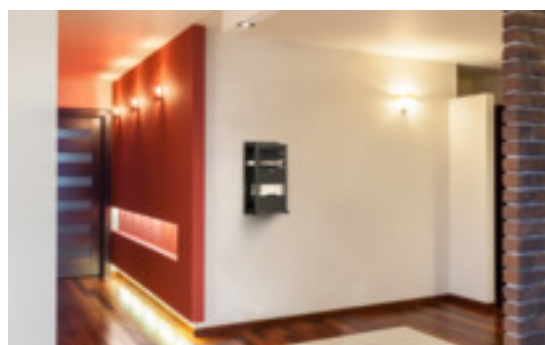
1. Når vegger er montert og flatene er ferdig malt er det klart for å sette inn rackmodulen.



2. Rackmodul løftes på plass og føres inn på glideskinne i bunn av skapmodulen. Den tres som på en vanlig skuff. Den låses nå for å kunne skyves direkte ut igjen.



3. Nå kan rackmodulen skyves frem og tilbake på glideskinnen.



6.0 Terminering av kabler

Terminering av kabler

1. Det leveres 2.stk patchepanel i et standard oppsett. Det øverste patchepanelet tas vekk for å terminere det nederste først.



2. Låsevingene til dekslet til patchepanelet løsnes ved en stjerne skrutrekker.



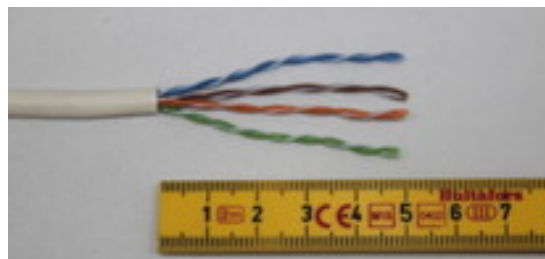
3. Dekslet vil da kunne fjernes.



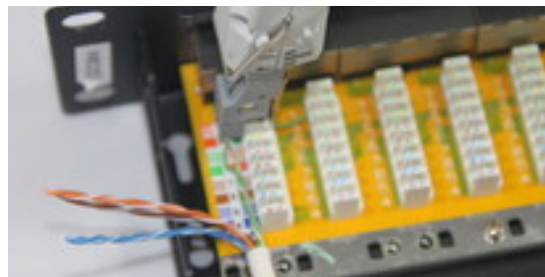
4. Løs opp strekkavlaster på selve termineringskortet. Strekkavlaster kan enten tas helt av eller åpnes slik at Cat kabel kommer under.



5. Cat 5/6 kabel avmantles 5 cm. Parene kan splittes men det er viktig at parene holdes tvinde så nærme termineringspunktet som mulig.



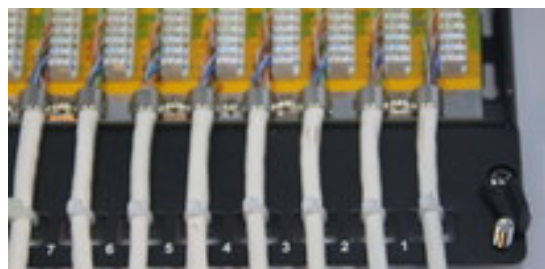
6. Før Cat kabelen inn til termineringspunktet. Fargekoden står ved port 12. Behold parene tvinde helt inn til terminerpunktet. Cat kabelen termineres ved hjelp av kronetang.



7. Sett på strekkavlaster igjen etter hvert som termineringer går fremover.



8. Når alle kabler er terminert og strekkavlaster er montert settes et strips på som en ekstra avlasting på selve chassis.



9. Påse at alle kabler er riktig terminert og strekkavlaster er montert før dekslet settes på igjen. Dekslet låses ved å føre låsevinger tilbake i låst posisjon og strammes med en stjerne skrutrekker.



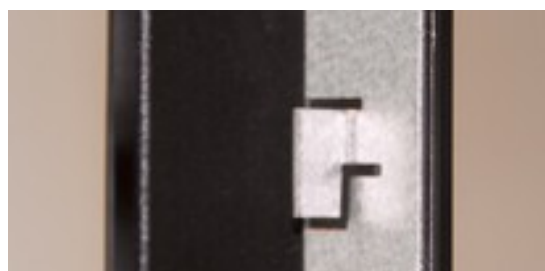
7.0 Montering av dørmodul

Sette på dørmodul

1. Rundt dørmodulen er det en stålramme som holder døren mer stabil. Der er 2 stk. styrearmer/kroker på hver side oppe på dørmodulen.



2. Krokene brukes til og hekte døren på innerrammen på skapmodulen.



3. Innerrammen i skapmodulen har en tilpassing for å hekte døren på styrearmerne/krokene.



4. Etter at dørmodulen er heftet på skapmodulen festes denne med 4 skruer i hvert hjørne av dørmodulen.



5. Dør retningen kan snus ved å løsne stålramme på dørmodulen. Snu denne så 180° slik at styrearmer/kroker kommer i andre enden på dørmodulen.



6. Dørmodulen leveres i hvit, sort og glass utførelse.

